

# LA COLONNE VERTEBRALE et L'ORGANISME

## Les liens neuronaux

### REGIONS ET ORGANES INNERVES

#### CERVICALES :

**Atlas** : irrigation sanguine de la tête et du cerveau, bulbe rachidien, nerf d'Arnold, nerfs crâniens, cérébellum, hypophyse, cuir chevelu, os et muscles de la face, cerveau, oreille interne et externe, système nerveux sympathique, cœur, système digestif, bouche, yeux, sinus, os mastoïde, langue, front, visage, gorge, palais, gencives, mâchoires, dents, poumons, estomac

**Axis** : joues, oreilles, visage, dents, thyroïde, arrière-gorge, bouche, glotte

**C3** : nez, lèvres, bouche, trompe d'eustache, muscles des bras et du cou,

**C4** : cordes vocales, glandes du cou, pharynx, larynx, muscles des bras et du cou

**C5** : muscles du cou, épaules, muscles des bras, amygdales

**C6** : glande thyroïde, épaule, coudes, gorge, muscles des bras et du cou

**C7** : bras, coudes, cœur, côtes, clavicules, ganglion stellaire, muscles des bras,

#### THORACIQUES :

**T1** : avant-bras, poignets, mains, doigts, clavicules, épaule, oesophage, trachée, coudes, 1<sup>re</sup> côtes, muscles des bras et des omoplates

**T2** : cœur, valvules, artères coronaires, poumons, aorte, épaules, bras, côtes

**T3** : poumons, bronches, plèvre, poitrine, seins, côtes, sternum, cœur, plèvre

**T4** : vésicule biliaire et ses canaux, épaules, côtes, foie, seins

**T5** : foie, plexus solaire, rate, côtes

**T6** : estomac, pancréas, pylore, côtes

**T7** : pancréas, îlots de Langerhans, duodénum, côtes

**T8** : rate, diaphragme, côtes

**T9** : glandes surrénales, côtes, reins

**T10** : reins, intestin grêle, artère abdominale, côtes

**T11** : reins et uretères, rate, estomac, côtes

**T12** : intestin grêle, trompes de Fallope, circulation lymphatique et artérielle, côtes flottantes

#### LOMBAIRES :

**L1** : gros intestin, colon, anneaux inguinaux, appendice, reins

**L2** : appendice, abdomen, cæcum, cuisses, reins, hanches, faisceau sciatique

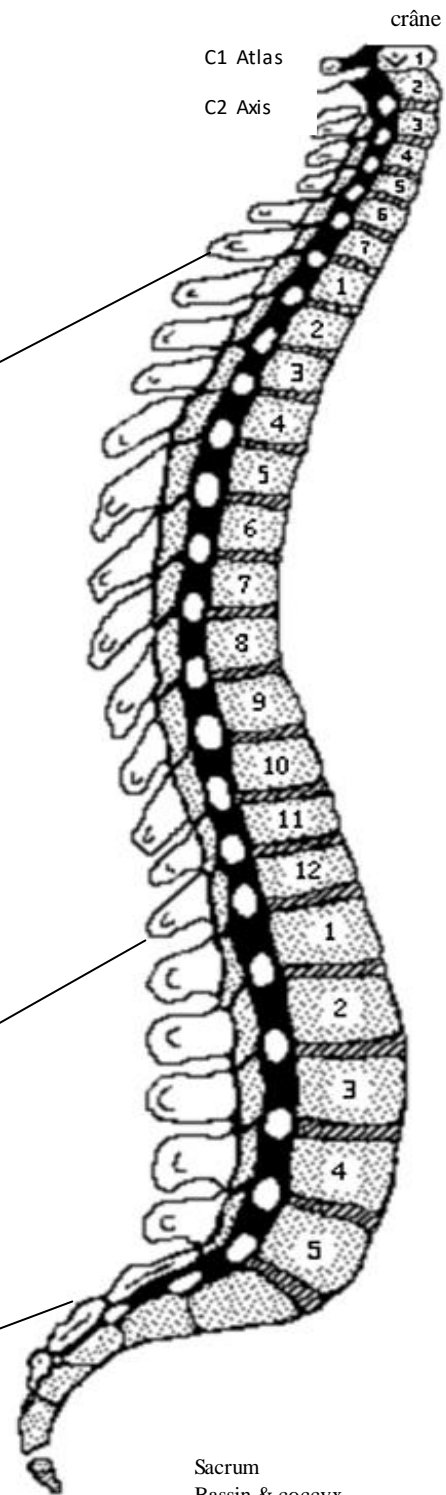
**L3** : organes génitaux, ovaires ou testicules, hanches, utérus, genoux, vessie, cuisses, uretères, faisceau sciatique, aine symphise pubienne

**L4** : prostate, muscles lombaires, faisceau sciatique, gros intestin, cuisse interne

**L5** : mollets, chevilles, pieds, orteils, intestin grêle, colon, organes génitaux, faisceau sciatique, fesses, aine, plancher pelvien

#### BASSIN, SACRUM & COCCYX :

os iliaques, muscles fessiers, verge ou vagin, rectum, anus, vessie, urètre, faisceau sciatique majeur, système nerveux parasymphatique, circulation lymphatique et artérielle, hanches, aine, bassin, coccyx, jambes, genoux, pieds.

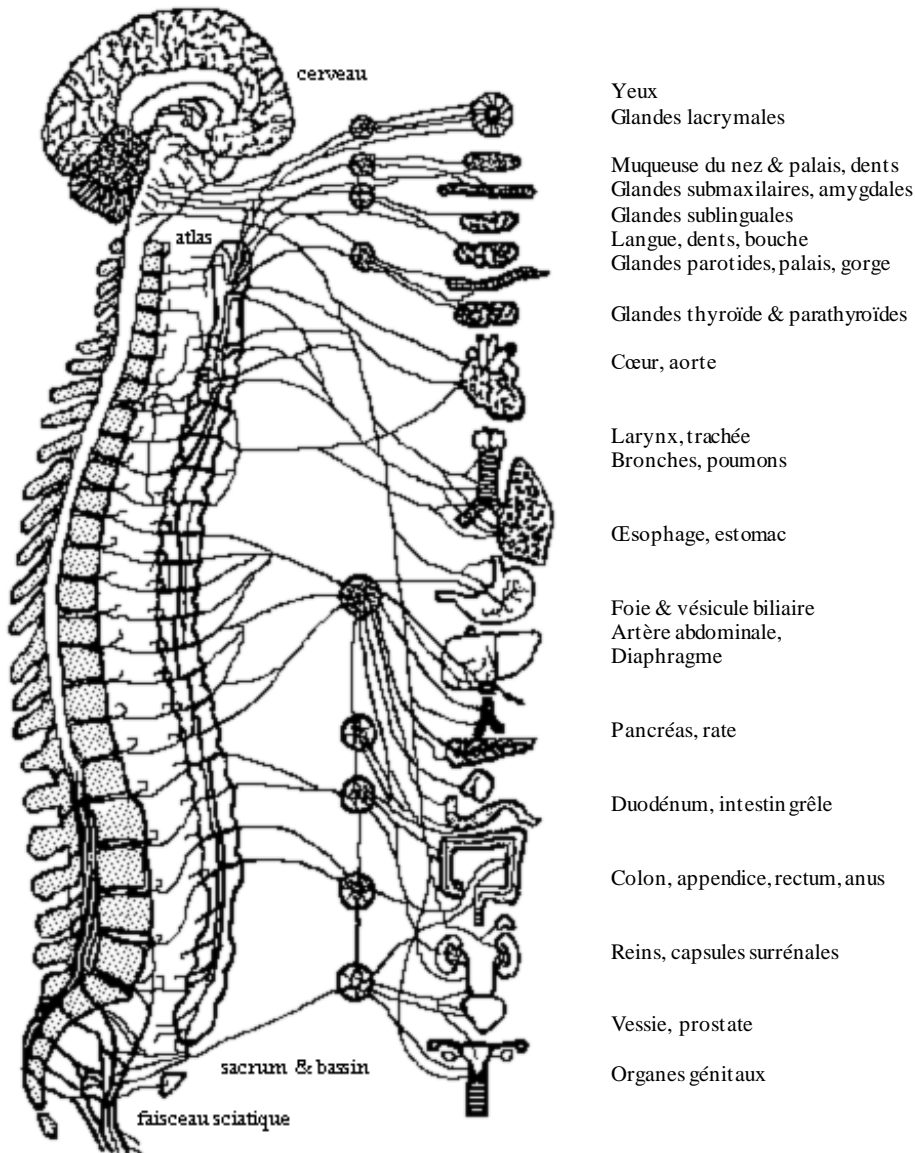


**IMPORTANT :** Ce tableau, issu d'observations cliniques sur des millions de cas, permet d'envisager une cause neurovertébrale éventuelle pour des défaillances fonctionnelles d'organes ou des douleurs articulaires idiopathiques (de cause inconnue ou non identifiées).

Toutefois, cette synthèse de correspondances d'innervations ne tient pas compte des répercussions d'une désynchronisation, à un niveau vertébral, sur plusieurs autres niveaux vertébraux.

L'essentiel est d'assurer une autorégulation neurophysiologique optimale de tout l'organisme. La finalité de l'harmonisation neurale est donc la restauration et le développement naturel de la vitalité et du bien-être du patient.

# Le Système Nerveux Autonome



Ce schéma ne représente que les grandes lignes du Système Nerveux Autonome (système sympathique et parasympathique). Il aide toutefois le lecteur à bien réaliser que **tous les organes du corps, jusqu'à la moindre cellule, sont reliés au cerveau par les nerfs, via la moelle épinière. Or, ce sont les nerfs qui transmettent la vie, la régulent et l'organisent ...**

Le dysfonctionnement général du rachis et les désynchronisations neurales accumulées entraînent **inévitablement** des perturbations fonctionnelles, à différents degrés et de différentes sortes, dans le réseau nerveux : Par conséquent, cet état de fait bouleverse progressivement toute la physiologie des organes, puis crée des désordres idiopathiques et finalement un état maladif, une perte progressive de vitalité, un vieillissement prématuré.

**Tout déséquilibre de la fonction harmonieusement orchestrée des organes nuit obligatoirement au bien-être.** Il affaiblit en créant une situation instable, progressivement morbide, donc néfaste à la vitalité qui s'amenuise insidieusement en profondeur.

**Le but essentiel** des soins d'harmonisation est de provoquer la correction naturelle du déséquilibre fonctionnel neural est donc de permettre à l'organisme **d'auto normaliser** sa fonction générale afin d'annuler son état de morbidité. Le corps restaure ainsi **naturellement** sa propre vitalité et ses défenses ; ce qui dynamise concrètement son bien-être.